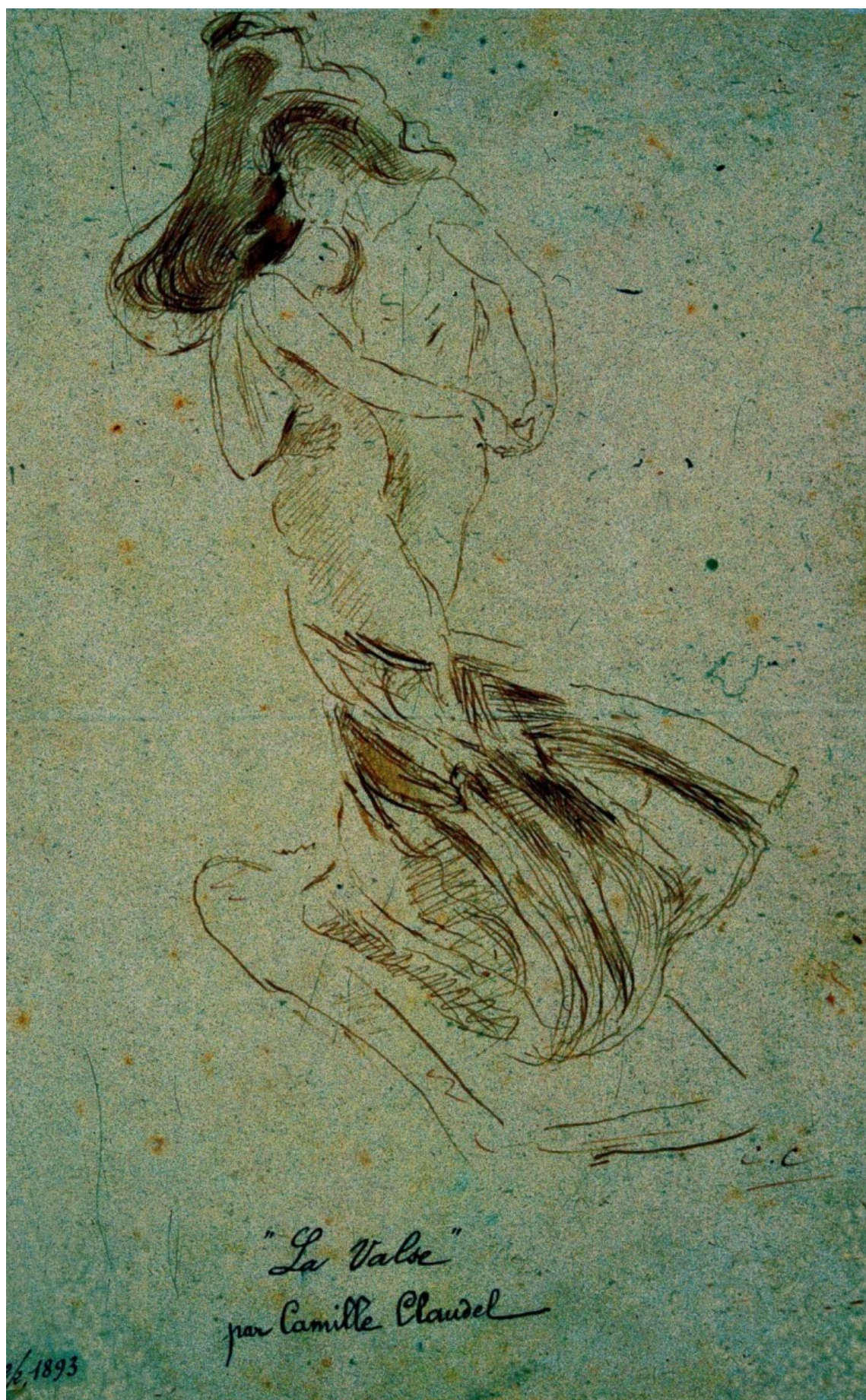

Camille Claudel/Jake Heggie, Into the Fire



Camille Claudel, source d'inspiration contemporaine



Artiste singulière de son époque, Camille Claudel est aussi un personnage tragique dont l'histoire bouleverse et fascine. De sa relation tempétueuse avec Rodin à sa liberté de mœurs scandaleuse pour l'époque, son histoire s'achève par un long internement de 30 ans, qui fera définitivement taire sa voix d'artiste.

En 2012 le compositeur américain Jake Heggie et le librettiste Gene Scheer écrivent ***Into the fire***, une pièce pour quatuor à cordes et mezzo-soprano.

Les textes ont été inspirés par les lettres et journaux de Camille, comme par exemple le tout premier vers du cycle : « *Last night, i went to sleep completely naked* » (Hier soir, je me suis couchée toute nue).

L'œuvre de Heggie se situe le jour de l'internement de Camille. Dernier jour de sa création. C'est l'avant en étant déjà l'après. Camille Claudel regarde ses œuvres et se remémore sa vie. La pièce fait entendre sa voix intérieure en 5 parties. Chacune d'elle représente à la fois une œuvre (*La Valse*, *Shakuntala*, *les Causeuses*...), un événement de sa vie et un état psychologique. Un portrait à la première personne, avant de ne plus jamais sculpter.



Le cycle est largement fondé sur une rythmique de danse avec un omniprésent 3/4 qui traverse les mouvements. Jake Heggie revendique également l'influence du *Quatuor en Sol mineur* de Debussy sur le matériel mélodique de la pièce. Le compositeur était un ami proche de Camille Claudel et conservait un exemplaire de sa ***Valse*** sur sa cheminée.

Interpréter Heggie, entendre Camille

Dans *Into the fire*, un dialogue s'installe entre la sculptrice et son histoire.

La chanteuse porte la voix de Camille. Une voix déjà nostalgique, inspirée par ses sculptures qu'elle regarde comme autant d'enfants (« my children of stone »). Elle raconte une vie à chercher le mouvement, à souffrir d'amour et de solitude et exprime d'immenses regrets (son avortement évoqué dans la *Petite Châtelaine*).

Le quatuor est la voix de l'inspiration. Il représente le flot de sa vie, des personnages qui la traversent jusqu'aux lieux déjà regrettés. On croise Rodin, Jessie, Claire (l'éternelle rivale), tous insaisissables et interpellés sans fin.



Prélude : Awakening

1- Rodin

2- La valse

3- Shakuntala

4- La petite chatelaine

5- The gossips

6- L'âge mur

Epilogue : Jessie Lipscomb visits Camille Claudel
Montdevergues Asylum, 1929

Nous avons choisi de projeter pendant le concert les images des oeuvres évoquées dans chaque mouvement. Il s'agit de permettre au public de redécouvrir ces sculptures à l'aune de l'interprétation musicale, et d'illustrer ce que Paul Claudel disait de l'oeuvre de sa soeur :

« L'œuvre de ma sœur, ce qui lui donne son caractère unique, c'est que tout entière, elle est l'histoire de sa vie. »

Programme de concert indicatif (1h)

Programme créé à l'espace Bernanos (Paris) le 3 décembre 2025.

Phantasy Quartet, Imogen Holst
Into the fire, Jake Heggie



Les artistes

Quatuor Nina



Pauline Gillet, violon
Izia Wallerich, violon
Sophie Asselin, alto
Emilie Touchard, violoncelle

La formation de notre quatuor remonte à janvier 2023 alors que nous nous sommes toutes rencontrées plusieurs années auparavant, au gré de nos formations ou lors de projets musicaux.

Depuis plusieurs années, nous jouons dans divers ensembles parisiens (Orchestre Colonne, Symphonia Pop Orchestra, Orchestre Padeloup, Orchestre de l'opéra de Massy, Amplitude,...) et nous enseignons nos instruments en conservatoire ou au sein de DEMOS. Nous avons toutes eu une formation instrumentale classique, en plus de nos particularités propres : Pauline Gillet, en parallèle de ses études de violon au conservatoire, a étudié le cinéma ; Izia Wallerich a quant à elle une double casquette violoniste / ingénieure du son ; Sophie Asselin a développé une pratique d'improvisation libre ; Emilie Touchard, violoncelliste, a créé un spectacle de théâtre musical où elle partage l'affiche avec une chanteuse.

En tant que quatuor constitué, les Nina ont choisi de se consacrer, dans un premier temps, aux nombreuses compositrices qui ont écrit pour cette formation ; notamment Fanny Hensel-Mendelssohn, Marie Jaëll et Imogen Holst. Elles aiment s'aventurer dans des projets aux couleurs plus modernes (*Into the fire*, Heggie), sans oublier les chefs d'œuvre déjà reconnus comme le *Quatuor* de Maurice Ravel.

Claire Feintrenie, mezzo-soprano

Claire étudie au conservatoire George Bizet à Paris auprès de Sylvie Sullé puis poursuit son perfectionnement auprès de Maarten Koningsberger et Muriel Ferraro.

Elle se produit sur scène dans *Carmen* (Bizet), *Les Noces de Figaro* (Mozart), *La Veuve Joyeuse* (Lehar), *L'Etoile* (Chabrier), *Isoline* (Messager), *Les Aventures du Roi Pausole* (Honegger) et en oratorio dans les *Fanfares Liturgiques* de Tomasi, les *Leçons de Ténèbres* de Couperin, la *Petite Messe Solennelle* de Rossini, le *Stabat Mater* de Pergolese, le *Requiem* de Gounod ou la *Misa Tango* de Palmeri.



Elle crée l'ensemble Theodora avec Pierre Gillet et Marie Faucqueur, et enregistre *L'Élan Dionysiaque*.

Claire collabore régulièrement avec les ensembles CBarré, Traces d'Aujourd'hui, Les Pincées Musicales, le Capriccio français, la compagnie Nadine Baulieu en tant que soliste. Elle participe également à des créations de JC. Marti, C. Barthélémy ou JC. Wolff.

Très appréciée dans le répertoire de mélodies françaises, elle interprète les *Nuits d'été* de Berlioz, les *Chansons de Bilitis* de Debussy ou encore les *Chansons Madécasses* de Ravel.

En juillet 2025, elle interprète *Carmen* au **festival IndependentSound** à Philadelphia qu'elle reprendra en 2027.